

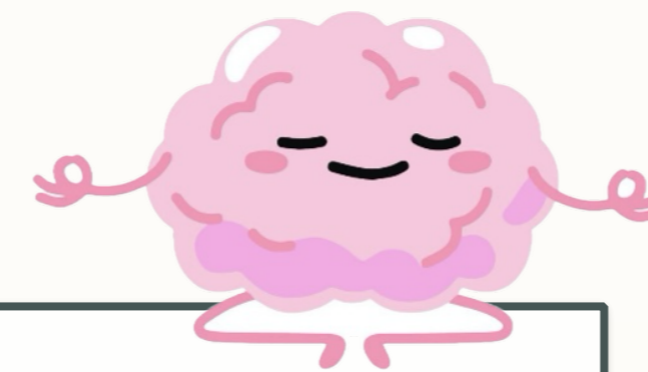
SALUD MENTAL MATERNA EN MUJERES CON TRASTORNOS PSIQUIÁTRICOS PREEXISTENTES: DESAFÍOS PARA UNA ATENCIÓN SEGURA Y HUMANIZADA



XII JORNADA ASTURIANA DE ENFERMERAS DE SALUD MENTAL / AESME

Autoras: Beatriz García Díaz (Enfermera y matrona en HVAB), María Isabel Chaves Martínez (Enfermera especialista en salud mental y matrona en HUCA)

INTRODUCCIÓN

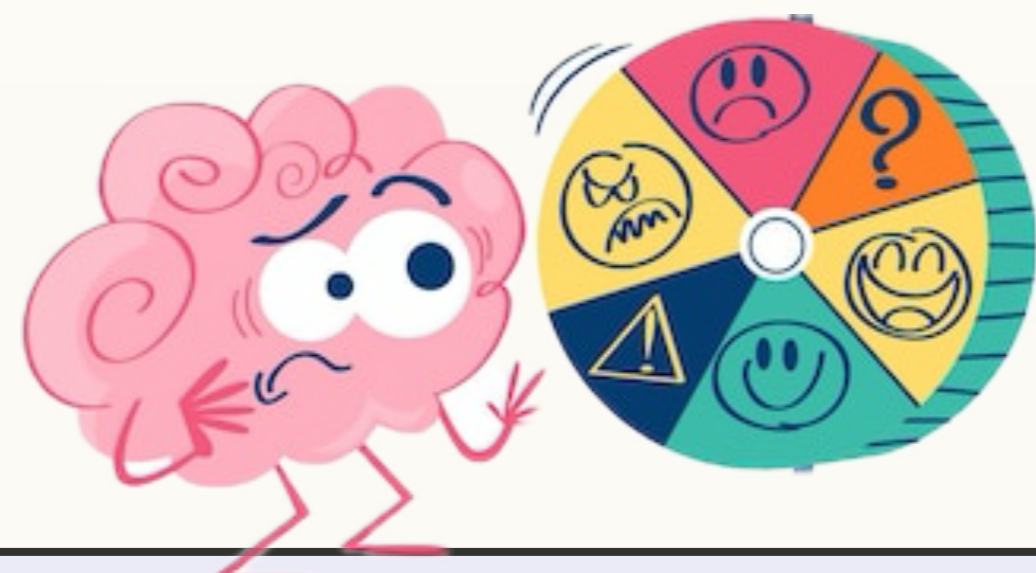


La salud mental materna es un componente fundamental dentro del enfoque integral de los cuidados durante todo el proceso de gestación, parto y puerperio.

En mujeres con antecedentes de trastornos psiquiátricos, la gestación se presenta como una etapa de alta vulnerabilidad debido al impacto de los mismos en la salud fetal y neonatal y requiere de estrategias específicas de atención y cuidados por parte del equipo de salud.

En este contexto, el papel de los profesionales sanitarios es clave para detectar signos de inestabilidad emocional, facilitar la comunicación empática y promover la creación de itinerarios asistenciales que se ajusten a las necesidades individuales de cada paciente.

DESARROLLO



Los trastornos psiquiátricos se encuentran entre las condiciones más prevalentes en mujeres en edad reproductiva.

Según la OMS, entre el 10% y el 16% de las gestantes, y entre el 13% y el 20% de las mujeres durante el puerperio, presentan algún tipo de trastorno mental, siendo la depresión el trastorno más diagnosticado.

El informe MBRRACE-UK más reciente, publicado en octubre de 2023, demostró que los problemas de salud mental, entre los que se encuentra el suicidio, siguen estando a la cabeza de las principales causas de muerte materna durante el periodo postparto.

En mujeres gestantes con patología psiquiátrica no tratada puede aumentar la probabilidad de parto prematuro, problemas de salud mental en el periodo postparto, preeclampsia, hipertensión, diabetes, suicidio e infanticidio.

En relación a los recién nacidos de madres con trastornos mentales sin tratamiento presentan un riesgo elevado de bajo peso al nacer, así como problemas en su neurodesarrollo durante la infancia e incluso adolescencia.

Es destacable también el coste que suponen todos estos problemas al sistema sanitario.

Resulta fundamental el papel crucial que desempeña todos y cada uno de los profesionales sanitarios tanto en educación, soporte psicoemocional y promoción del autocuidado, dando herramientas a la mujer para hacer frente a desafíos propios de la gestación con trastornos psiquiátricos, lo que contribuye a una mayor adherencia al tratamiento y optimiza la atención integral.



OBJETIVOS

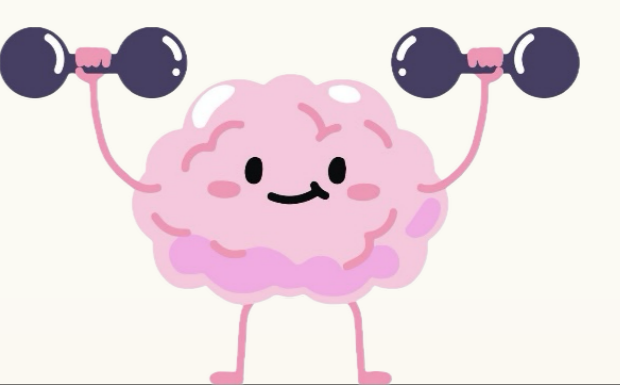
-Reconocer los trastornos psiquiátricos más frecuentes durante la gestación y sus consecuencias en el ámbito asistencial.

-Visibilizar la importancia de la función del equipo multidisciplinar en el acompañamiento psicoemocional de estas pacientes y de sus parejas.

METODOLOGÍA

Se llevará a cabo una revisión bibliográfica sobre el tema de estudio basándonos en artículos científicos.

CONCLUSIONES

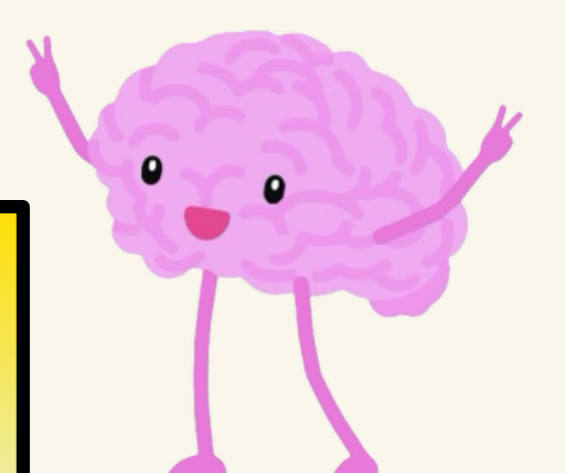


-Las mujeres con trastornos de salud mental previos a la gestación tienen una mayor probabilidad de problemas durante la gestación y el periodo postparto.

-La falta de atención adecuada o la atención insuficiente a la salud mental perinatal constituye un problema prioritario, incidiendo en la necesidad de intervenciones e implementación de estrategias clínicas precoces y efectivas para reducir una mortalidad potencialmente evitable.

-El papel de los profesionales resulta fundamental en la atención integral de mujeres en estado de gestación con trastornos psiquiátricos preexistentes destacando que su intervención va mucho más allá del mero seguimiento del embarazo desde una perspectiva obstétrica.

BIBLIOGRAFÍA



1. Sudziute K, Murauskiene G, Jariene K, Jaras A, Minkauskiene M, Adomaitiene V, et al. Pre-existing mental health disorders affect pregnancy and neonatal outcomes: a retrospective cohort study. BMC Pregnancy Childbirth. 2020; 20:419
2. Runkle JD, Risley K, Roy M, Sugg MM. Association between perinatal mental health and pregnancy and neonatal complications: a retrospective birth cohort study. Women's Health Issues. 2023 May-Jun;33(3):289-299. doi: 10.1016/j.whi.2022.12.001
3. García MC, López-Hernández J, Pérez-López FR, González-Bernal JJ, Cano-Noguera FJ. Trastornos psiquiátricos durante el embarazo: prevalencia, factores de riesgo y consecuencias obstétricas. Anales de Psiquiatría. 2022;38(6):369-376. doi:10.1016/j.apnu.2022.06.001.

